



संक्रामक रोग तथा माहामारीको अवस्थामा कार्य निरन्तरता सम्बन्धी निर्देशिका २०७७

केन्द्रिय कार्यालय

पुरानो बानेश्वर, काठमांडू, बागमती प्रदेश, नेपाल
०१-४४८२९७१

ईमेल: info@dhurmussuntali.org

वेबसाईट: www.dhurmussuntali.org

“राष्ट्र निर्माण, तपाईं हाम्रो अभियान”

१. संक्रामक रोग तथा माहामारी सम्बन्धी निर्देशिका

कुनै पनि संक्रामक रोग तथा माहामारीको अवस्थामा विपद् जोखिम न्यूनीकरण व्यवस्थापन तथा प्रतिकार्य योजना, आपातकालीन कार्य निरंतरता योजना साथै विश्व स्वास्थ्य संगठनको संक्रामक रोग सम्बन्धिको अन्तरास्ट्रिय चासोको जनस्वास्थ्य आपातकालीन अवस्था सम्बन्धी मापदंडको प्रयोग गरि फाउन्डेसनको सेवाहरु सुरक्षित तथा स्वस्थ तवरले संचालन गर्ने व्यवस्था मिलाउनु पर्नेछ । हाल संचालनमा आएका कार्यक्रम तथा परियोजनाहरू (काठमांडू र चितवन) वाहेक अन्य कार्यक्रमहरूलाई सरकारको निषेधआज्ञा जारी पश्चात बंद गर्ने वा निषेधआज्ञा विस्तारै खोकुलो बनाउँदै गएको अवस्थामा कार्य संचालन नियमित गराउन व्यवस्था मिलाउन पर्ने छ । साथै दैनिक कार्यक्रम तथा परियोजनाको कार्यलाई निरंतरता दिन संक्रमण रोकथामको सम्पूर्ण मापदंड, प्रविधि तथा अन्य माध्यमको प्रयोग गरि तुरन्तै संचालनमा ल्याउन पर्नेछ ।

क. यसरी व्यवस्था गर्दा संक्रमण रोकथाम गर्न ध्यान दिन पर्ने कुराहरु:

१. कार्यालय तथा परियोजना हातासंग जोडिएको घर र गाऊँ अंतर्गत रहेको खुल्ला नाकाहरुवाट मानिसहरुको प्रवेशमा उच्च सतर्कता, निगरानी र व्यक्तिहरुको अभिलेख राख्ने;
२. अन्य देश वा ठाऊँहरुवाट आउने नागरिकहरुको घर भएको कार्यालय र परियोजना क्षेत्रमा उच्च सतर्कता, निगरानी र व्यक्तिहरुको अभिलेख र कार्यालय हाताभित्र आवत जावतमा रोक लगाउने;
३. हाल संक्रमण भई अस्पताल भर्ना र उपचार हुँदै गरेका कर्मचारी वा परिवारहरु वसोवास गर्ने प्रदेश, गाँउपालिका र नगरपालिकामा उच्च सतर्कता, निगरानी र कर्मचारीहरुको अभिलेख राख्ने;
४. समुदायमा संक्रमण देखिएको गाँउ, टोल, समुदाय, अपार्टमेंट तथा परिवारहरु अवस्थित प्रदेश, गाँउपालिका र नगरपालिकामा उच्च सतर्कता, निगरानी र व्यक्तिहरुको अभिलेख राखी कर्मचारिलाई त्यस्तो स्थानमा जानवाट रोक लगाउने;
५. संक्रमण देखिएको समुदाय/परिवार भएको कर्मचारी/कामदार वा काम गर्ने कामदारहरु वा परिवारका सदस्य र तिनका परिवारहरु जाने/गएका प्रदेश, गाँउपालिका र नगरपालिकामा उच्च सतर्कता, निगरानी र व्यक्तिहरुको अभिलेख र खोजी गर्ने;
६. कार्यालय तथा परियोजना संचालन भएको ठाऊँमा स्वास्थ्य शिक्षा र स्वास्थ्य परिक्षणको सुनिश्चितता, क्वारानटाईनको उचित व्यवस्था तथा स्वास्थ्य र एम्बुलेस सेवाको उपलब्धता सुनिश्चित गर्ने;
७. सरकारले निषेधआज्ञा जारी गरेको अवस्थामा संकट अवस्थाको कर्मचारी (critical स्टाफ) र अत्यावश्यक कर्मचारीको सूचि अनुसार कार्यालय र परियोजनाको कार्य संचालन नियमित गर्न परिचालन गर्ने र अन्य कर्मचारिलाई घरवाट कार्य नियमित गराउने व्यवस्था मिलाउने; र,
८. प्रत्येक समिति सदस्य, कर्मचारी, दैनिक ज्यालादारीमा काम गर्ने व्यक्तिहरु, स्वसेवक तथा अन्य परामर्शदाताहरुको सूची अनुसार उनिहरुको उच्च निगरानी गर्ने व्यवस्था मिलाउने र उनिहरुको अवस्थावारे नियमित सूचना आदान/प्रदान गर्ने ।

२. वक्तिगत तथा सामूहिक सुरक्षाका उपायहरू लागु गर्ने

२.१. संक्रमणको अवस्थामा एक व्यक्तिवाट अर्को व्यक्तिमा भाईरसको प्रसारण रोक्न के गर्ने ?

क. संक्रमण अवधिभरि कुनै पनि अवस्थामा:

१. घरवाट कार्यालय र कार्यालयवाट घर जानू अघि र पछि, घर/कार्यालय पुगे पछि अनिवार्य साबुन पानिले हात धुने ।
२. कार्यालय हाताभित्र व्यक्ति व्यक्तिविच ६ फिटको भौतिक दुरी कायम गर्ने ।
३. कार्यालय आउंदा र जांदा भीडभाडमा साथै कार्यालय भित्र अन्य व्याक्तिसंग कुराकानी गर्दा अनिवार्य मास्कको प्रयोग गर्ने ।

२.२. कर्मचारीहरू विचको संपर्क स्थापित तथा सूचना को आदान प्रदानलाई निरन्तरता दिन के गर्ने ?

क. संक्रमण अवधिभरि कुनै पनि अवस्थामा:

१. व्यक्ति व्यक्ति र कर्मचारीहरू विचको सूचना आदान प्रदानलाई निरन्तरता दिन अनुसूची १ अनुसारको कार्यक्रम तथा परियोजना अनुरूपको संचार ढांचा प्रयोग गर्ने ।
२. कार्यालयको कार्य निरन्तरताको लागि अनुसूची २ बमिजिमको कर्मचारीहरूलाई परिचालन गरी कार्यक्रम तथा परियोजनाको कार्यलाई निरन्तरता प्रदान गर्ने ।
३. संक्रमण अवस्थामा आपातकालीन तथा सुरक्षा सम्बन्धी संचार ढांचाको प्रयोग गरी कार्यक्रम तथा परियोजनाको कर्मचारीहरूको स्थितिको अनुगमन गर्न सूचना तथा संचार अभ्यास गर्ने ।

३. संक्रामक रोग तथा माहामारीवाट बच्न हात धुने र मास्क लगाउने सम्बन्धी सत्यता र भ्रमहरु

३.१. कोभिड १९ संक्रमण सम्बन्धी संक्रमण रोक्ने, हात धुने र मास्क लाउने कुरा सम्बन्धी वुझ्न पर्ने व्यवहारिक कुराहरु:

- क. सर्वप्रथम त यो कोभिड १९ भाईरस संक्रमित एक व्यक्तिवाट अर्को व्यक्तिमा मात्र सर्ने हो र यो आफै स्वस्थ व्यक्तिमा कुनै संपर्क विना त्यसै सर्ने होइन ।
- ख. त्यसैले संक्रमित व्यक्ति वा वाहिरको कुनै पनि व्याक्तिसंग तपाईंको सम्पर्क भएको छैन भने ढुक्क हुनुहोस् ।
- ग. आफुलाई अन्य व्यक्तिसंगको शारीरिक वा वन्द कोठाभित्र हुने प्रत्यक्ष संपर्कवाट टाडै राख्नसाथ तपाईंमा भाईरस सर्ने संभावना हुँदै हुँदैन ।
- घ. त्यसैले, यस्तो अवस्थामा नियमित कार्यहरु गर्ने र खाना खानु अघि र चर्पी प्रयोग गरेपछि मात्र हात धुने गरे हुन्छ ।

३.२. हात धुने वारेको सत्यता र भ्रम:

- क. हात धुने भनेको कोभिड १९ भाईरस संक्रमण रोक्न मात्र होइन, साबुन पानीले नियमित हात धुने वा सफा गर्नाले अन्य धेरै प्रकारको संक्रामक रोगहरु सर्नवाट जोगाऊँछ ।
- ख. त्यसैले सवै अवस्थामा नियमित हात धुने वानी वसालौं ।

३.३. हात किन र काहिले धुने:

- क. हाल सोसल मीडियामा फैलिएको अफवाह र भ्रमलाई आधार बनाउने हो भने, आफुलाई थाहा नभएको वा आफुले नदेखेको वा अपरिचित कुनै पनी वस्तु, सामाग्री वा व्यक्तिसंग संपर्क भएपछि खाना खानु अघि वा हात आफ्नो मुख वा नाकमा छून अघि साबुन पानीले नियमित हात धुने वा सफा गर्ने कुरा भनेको विज्ञान मात्र नभई सामाजिक व्यवहार र साधारण ज्ञान हो ।
- ख. त्यसैले नियमित हात धुने वानी वसालौं र अनावश्यक रुपमा नाक र मुख फोहोर हातले नछूऔं ।

३.४. मास्क सम्बन्धी सत्यता र भ्रम:

- क. विज्ञान र विज्ञहरुले कोभिड १९ को संक्रमण रोक्न मास्कले के सहयोग गर्छ/गर्दैन भन्ने कुराको अध्ययन गर्दैछन् तर मास्कले संक्रमण रोक्न १००% मद्दत नगरेपनि यसले केहि न केहि रुपमा सुरक्षा प्रदान गर्छ ।
- ख. त्यसैले, घरेलू वा मेडीकल मास्कको प्रयोग संक्रमण अवधिभर गरि राखौं यो फाईदाजनक नै हुन्छ ।

३.५. सामाजिक दुरीको सत्यता:

क. सामाजिक दुरी कायम गर्ने भनेको, कुनैपनी संक्रामक रोग जस्तै: बर्ड फ्लू, स्वाईन् फ्लू, सार्स, कोभिड-१९ आदिको संक्रमण समुदाय स्तरमा फैलिन थालेपछि त्यसको संक्रमण रोकथाम गर्न सरकारले विशेष निषेध आज्ञा जारी गरी तोकिएको अवधिसम्म त्यस समुदाय, गाउँपालिका, नगरपालिका, प्रदेश र राष्ट्रव्यापी सामाजिक दुरी कायम गर्न भोज, विहे, मीटिंग, सेमिनार, अवत-जावत, यातायात, बजार, जनसभा जस्ता सामाजिक कार्यहरूमा प्रचलित एन बमोजिम रोक लगाउन सक्छ । यस्ता भीड-भाड हुने कार्यहरूमा रोक लगाउने कार्यलाई सामाजिक दुरी भन्ने बुझ्न पर्छ । ।

३.६. भौतिक दुरीको सत्यता:

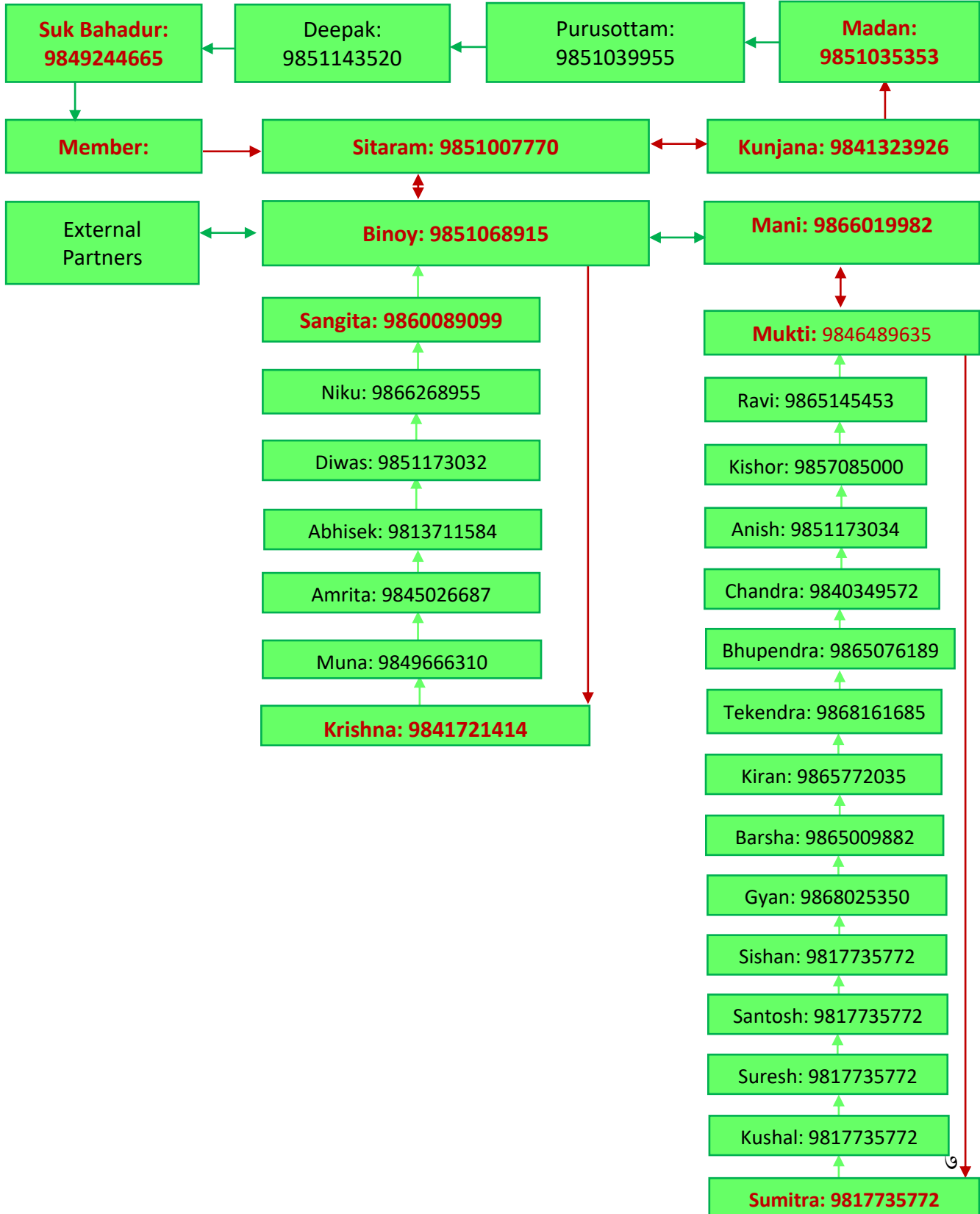
- क. विश्व स्वास्थ्य संगठनले १ मीटर र सेंटर फर डिजीज कण्ट्रोल (Center for Disease Control - अमेरिकाको संस्था) ले २ मीटर तोकेको एक व्यक्तिवाट अर्को व्यक्तिसम्मको दुरीलाई भौतिक दुरी कायम गर्ने भनिएको हो ।
- ख. हाँच्छयूँ गर्दा वा खोकदा वा स्वास फेर्दा एउटा संक्रमित व्यक्तिवाट अर्को स्वस्थ व्याक्तिमा भाईरस (र्याल, सिंगान वा थूक) सूक्ष्म थोपाहरूको माध्यमवाट सर्न सक्ने सम्भावनालाई कम गर्न यो दुरी कायम गर्न प्रोत्साहित गरिएको हो ।

४. संक्रामक रोग तथा महामारीको अवस्थामा कार्यालय र परियोजनाको कार्य नियमित गर्ने वारे

- ४.१. कार्यालय र परियोजना हाताभित्र अनिवार्य हात धुने व्यवस्था, मास्क र ६ फिट (१ मीटर वा २ मीटर) दुरी कायम गर्ने उचित पूर्वाधार र मालसामानहरूको व्यवस्था मिलाउने । सम्भव भएसम्म, हात धुन रासायनिक वस्तु वा उत्पादनको प्रयोग नगर्ने/नगराउने व्यवस्था मिलाउने ।
- ४.२. परियोजना संचालन हुने स्थानमा कर्मचारी र दैनिक ज्यालादारी गर्ने कामदारहरूको स्वास्थ्य र सुरक्षा सुनिश्चित गर्न फाउन्डेसनको प्रमुख जिम्मेवारी हो । त्यासैले, संक्रमण अवधिभरी वा सरकारले निषेधआज्ञा जारी गरेको समयमा (स्वास्थ्य परिक्षण वा आपातकालीन स्वास्थ्य उपचार सेवा वाहेक) कुनै पनि अवस्थामा कर्मचारी र कामदारहरूलाई परियोजना हाता बाहिर जान दिने छैन । निषेधआज्ञा अवधिभरी फाउन्डेसनले उनिहरूको स्वास्थ्य, सुरक्षा र खानपिनको उचित व्यवस्था मिलाउने ।
- ४.३. निर्माणको लागी आवश्यक मालासामान र खाद्यवस्तु ढूवानी गर्दा उचित संक्रमण रोकथामका उपायहरू जस्तै: ढूवानी गर्ने सवारी साधनलाई निसंक्रमण गर्न स्प्रे गर्ने, ढूवानी गर्ने व्याक्तिहरूले अनिवार्य मास्क लगाउने साथै ढूवानी गर्ने व्यक्तिहरू आफैले सामानहरूलाई सुरक्षित भंडारण गर्ने र आयातित मालसामानहरूलाई निसंक्रमण पश्चात मात्र प्रयोग गर्ने व्यवस्था मिलाउने ।
- ४.४. फाउन्डेसन अनतर्गतको सम्पूर्ण कार्यालयहरूमा संक्रमण रोकथाम मापदंड अनुरूप कर्मचारिले मास्कको प्रयोग गर्ने, अनिवार्य व्यक्ति व्यक्ति बिचको ६ फिट दुरी कायम गर्ने र बाहिरवाट भित्र आउंदा र जांदा नियमित साबुन पानिले हात धुने व्यवस्था मिलाउने वा व्यवहार अपनाउने ।
- ४.५. कार्यालयको कार्य नियमित गर्न संकट अवस्थाको कर्मचारी (critical स्टाफ) र अत्यावश्यक कर्मचारीको सूचि (essential स्टाफ) अनुसार कार्यालय र परियोजनाको कार्य संचालन नियमित गर्न परिचालन गर्ने र अन्य कर्मचारिलाई घरवाट कार्य नियमित गराउने प्रविधि मैत्री व्यवस्था मिलाउने ।

आपातकालीन अवस्था र सुरक्षा सम्बन्धी हाम्रो प्रतिवद्धता -
“कुनै पनि अवस्थामा स्वस्थ रहौं, सुरक्षित रहौं”

DHURMUS SUNTALI FOUNDATION – Emergency and Security Communication Tree



Critical and Essential Executive and Staff Member:

Executive Committee -

- **Critical Members:** Chairperson – Vice-chair – Secretary and Treasurer

Central Office –

- **Emergency Focal Person** – CEO or appointed by the CEO
- **Security Focal Person** – Assistant Manager
- **Critical Staff:** CEO – Program Manager – Assistant manager – Account Officer
- **Essential Staff:** Media Coordinator – ICT

Project/Field Office –

- **Emergency Focal Person** – Project Manager (PM) or appointed by the PM
- **Security Focal Person:** Head of Administration
- **Critical Staff:** Project/Field Manager - Assistant Manager – Account Officer
- **Essential Staff:** Media Coordinator – ICT